

聯合再生能源股份有限公司
「臺中市梧棲漁港第一停車場設置太陽能光電系統標租案」
地方說明會會議紀錄

壹、會議時間：115年5月13日(星期三)下午1時00分

貳、會議地點：海濱里活動中心(地址：臺中市清水區海濱路388之5號)

參、會議主席：陳正宏 **紀錄：**江瑋貞

肆、出席單位及人數：(詳簽到表)

伍、主席或長官致詞：(略)。

陸、計畫說明事項：(詳附件簡報)。

- 本太陽光電系統建置計畫之背景與目的
- 工程範圍與主要施工項目
- 預定施工進度與相關配套措施
(詳附件簡報)。

柒、討論事項：

台中區漁會專員蔡維燮提問一：此次說明會簡報內容與現有(一期)設施設備情況有部分不相符之處，請貴司說明後續將以本次簡報版本為準，或另有修正依據，請說明及納入會議紀錄，以避免後續溝通落差。

公司回覆：上述提及有不符之處為一期已設置之監視器，事前一期之監視器有下修支數，後續因多方考量仍維持原有方案68支，之後一期會在補足至34支。

台中區漁會專員蔡維燮提問二：車擋現況(一期)是黑色，現況(二期)簡報上是黃色，對行車上識別度沒那高。

公司回覆二：若漁會希望我們二期將車擋作為黃色，在此落會議紀錄修正。

陳里長山林提問：現況(一期)蓋完車棚後若陰天感覺現場光線會較暗，應該新增採光板。

公司回覆三：這部份我們會於二期設計時新增採光板。

捌、散會時間：下午1時30分。

【個人資料保護說明】：依個人資料保護法第15條及第19條向會議參與者請求個人資料蒐集、處理及利用之同意，會議參與者將享有個人資料保護法第3條所列之5項權利。太陽光電發電業應適當遮蔽足資識別特定自然人之資料後，再行依照電業登記規則第3條之2第3項規定，將地方說明會相關資料刊登於電業管制機關指定之網頁。

聯合再生能源股份有限公司
「臺中市梧棲漁港第一停車場設置太陽能光電系統標租案」
地方說明會活動照片



【個人資料保護說明】：依個人資料保護法第15條及第19條向會議參與者請求個人資料蒐集、處理及利用之同意，會議參與者將享有個人資料保護法第3條所列之5項權利。太陽光電發電業應適當遮蔽足資識別特定自然人之資料後，再行依照電業登記規則第3條之2第3項規定，將地方說明會相關資料刊登於電業管制機關指定之網頁。

聯合再生能源股份有限公司
「臺中市梧棲漁港第一停車場設置太陽能光電系統標租案」
地方說明會簽到表

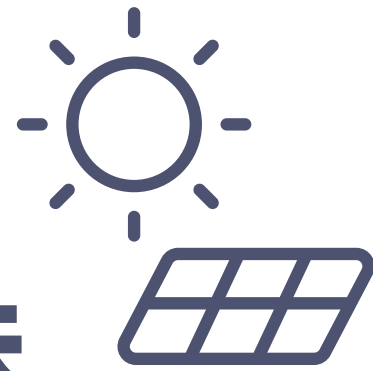
會議主辦單位：聯合再生能源有限公司

會議時間：115年5月13日(星期三) 下午1時00分

會議地點：海濱里活動中心(地址: 臺中市清水區海濱路388之5號)

機關(構)/團體	職稱	姓名
經濟部能源署		
環境部		
臺中市政府經濟發展局		
臺中市議會		
臺中市清水區公所	技士	陳樹瓦
臺中區漁會	專員	蔡維嫻
蔡其昌委員		
顏議員莉敏服務處		
楊議員典忠服務處		
張議員清照服務處		
王議員立任服務處	主任	梁平架
陳議員廷秀服務處	主任	林正平
陳里長山林		陳小林
臺中市清水區海濱社區發展協會		
聯合再生能源有限公司		江清貞 陳正 林瓊鈞 黃嘉欣

【個人資料保護說明】：依個人資料保護法第15條及第19條向會議參與者請求個人資料蒐集、處理及利用之同意，會議參與者將享有個人資料保護法第3條所列之5項權利。太陽光電發電業應適當遮蔽足資識別特定自然人之資料後，再行依照電業登記規則第3條之2第3項規定，將地方說明會相關資料刊登於電業管制機關指定之網頁。



臺中市梧棲漁港 地方說明會簡報

臺中市梧棲漁港第一停車場設置太陽能光電系統標租案

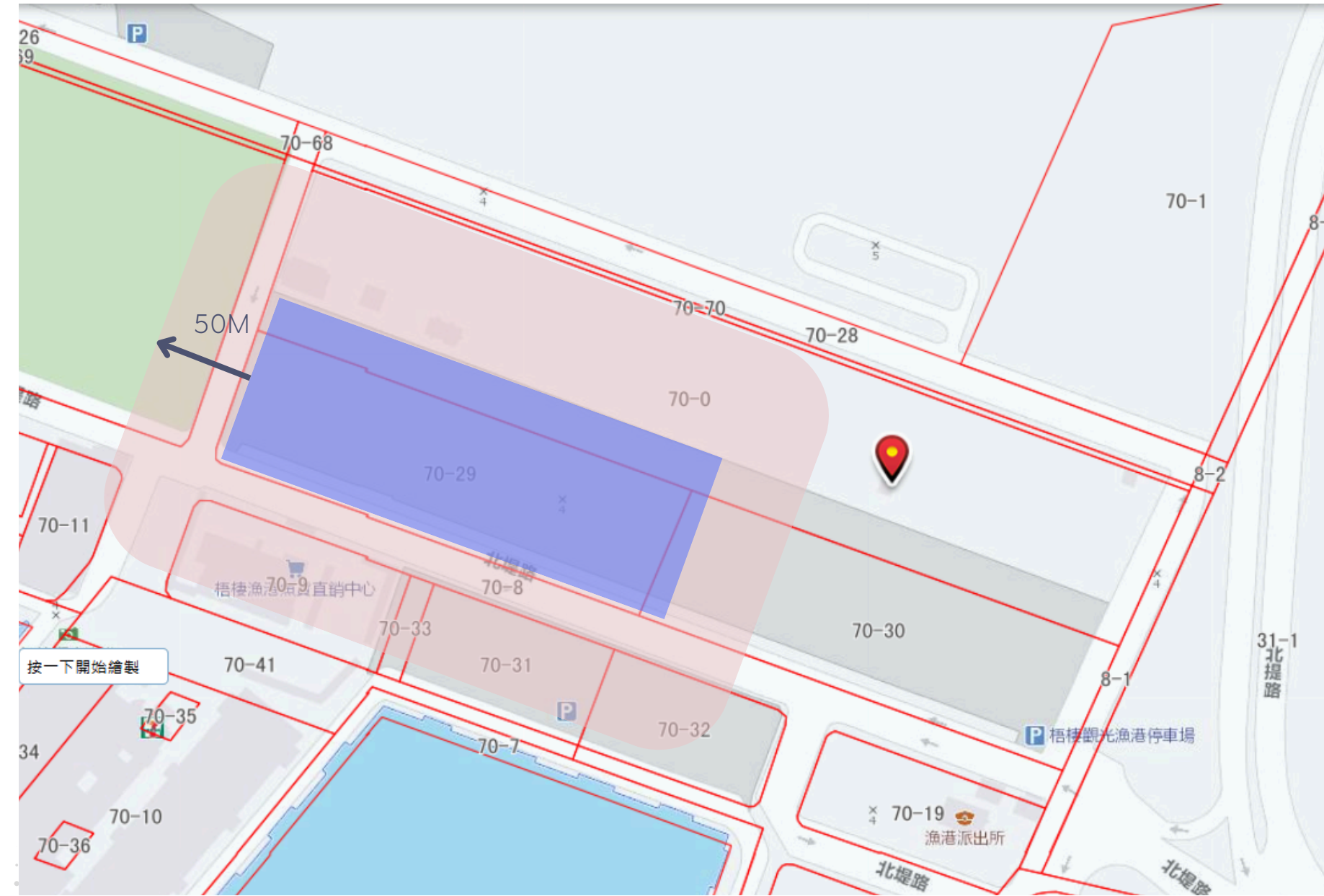
系統設置者：聯合再生能源股份有限公司

工程協力廠商：永佳電機有限公司



基本資料

- 1.案場場址：臺中市清水區海濱段臨港小段70、70-29、70-30地號(北堤路)
- 2.裝置容量:2591.82kWp
- 3.設置面積:11328.98m²



(圖一、內政部國土測繪中心-地形、地物圖)

(圖二、內政部國土測繪中心-地籍圖)

案場周邊現況

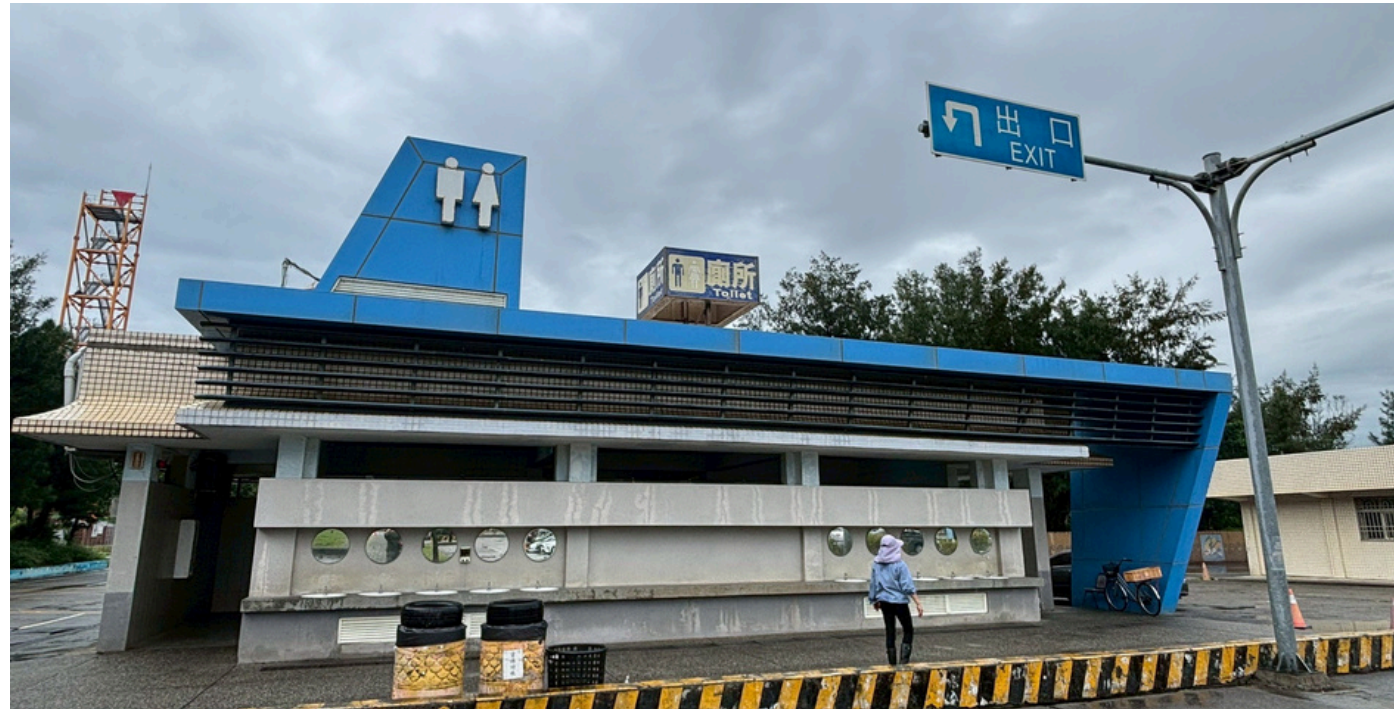


(圖三、衛星雲圖)

基地周圍說明:

1. 梧棲漁港第一停車場公廁
2. 台中區漁會休息室
3. 台中區漁會倉庫
4. 公園
5. 梧棲漁港魚貨直銷中心
6. 台中區漁會漁民活動中心
7. 基地西南側邊界
8. 基地東北側邊界

案場周邊現況



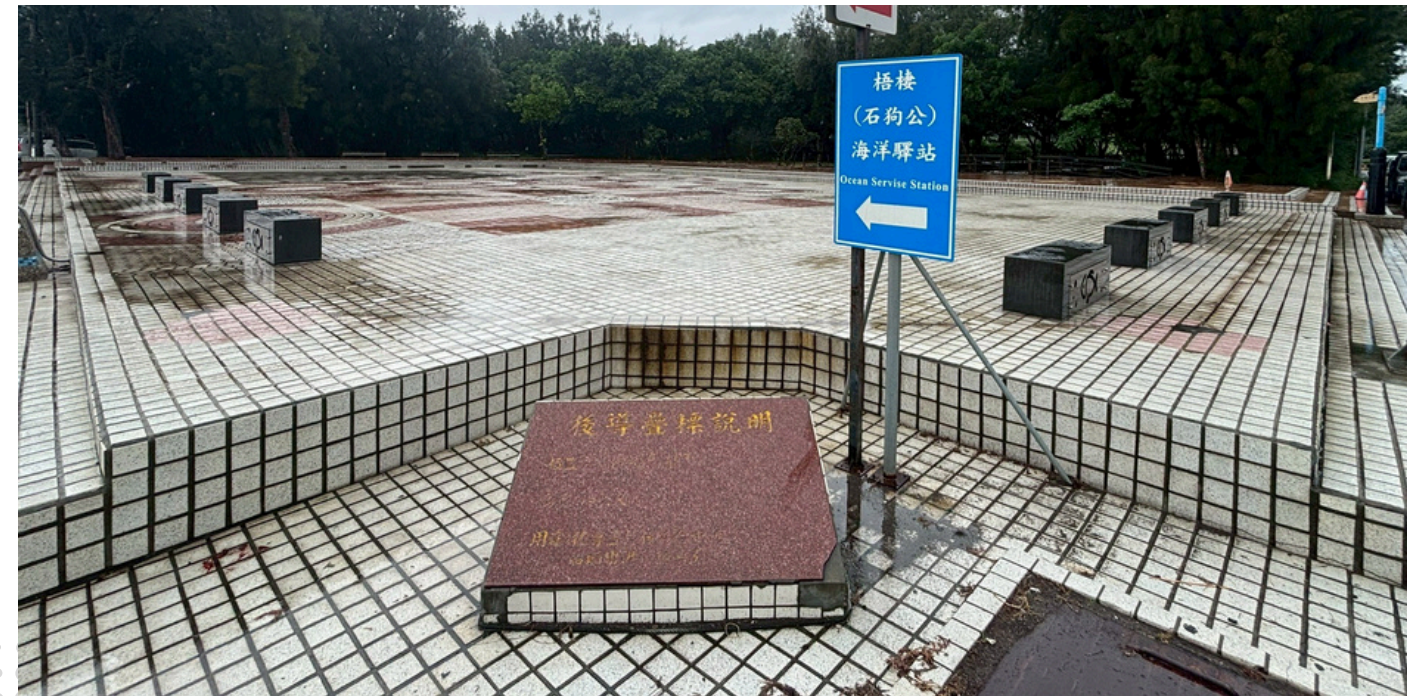
(1、梧棲漁港第一停車場公廁)



(2、台中區漁會休息室)



(3、台中區漁會倉庫)



(4、公園)

案場周邊現況



(5、梧棲漁港魚貨直銷中心)



(6、台中區漁會漁民活動中心)



(7、基地西南側邊界)



(8、基地東北側邊界)

案場周邊現況(空拍攝影)



本案位址均位於管制區內

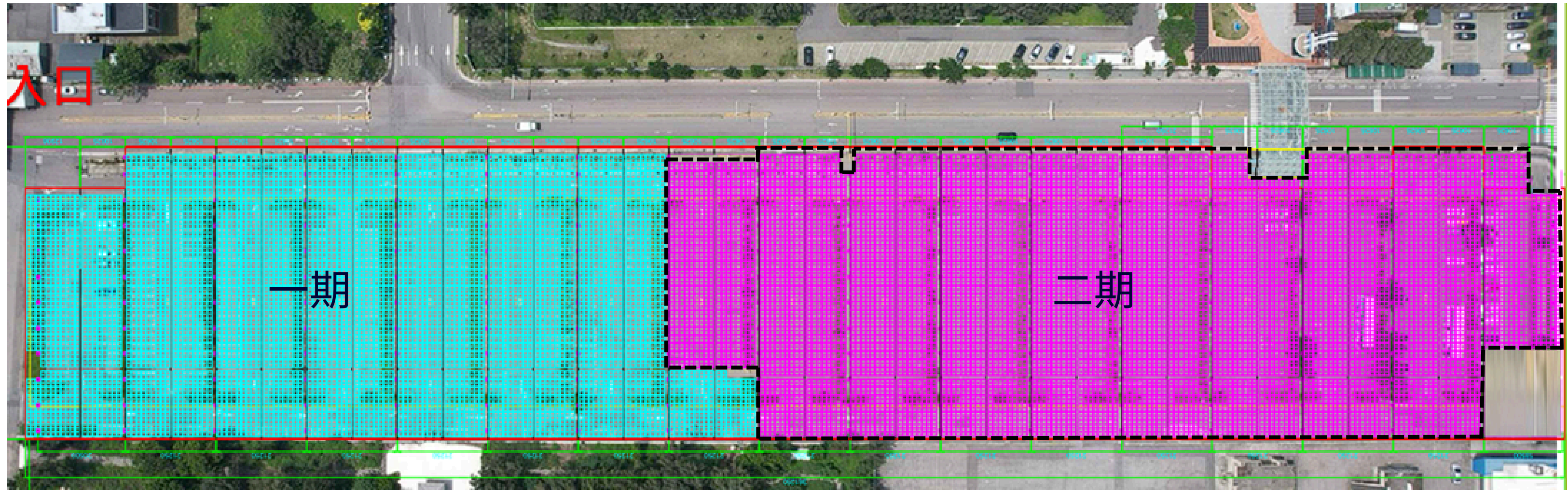
自案場各點往外延伸 50 公尺範圍主要為管制區道路、台中區漁會設施、公園等，因周邊無住戶，於施工期間與未來維運作業均不會對一般居民造成影響。

預計施工期程規劃

臺中市梧棲漁港第一停車場設置太陽光電系統標租案工程預排表																	
作業名稱		115/07		115/08		115/09		115/10		115/11		115/12		116/01		116/02	
		15	31	15	30	15	31	15	31	15	30	15	31	15	30	15	31
第二期	假設工程(圍籬、進場準備) 視實際取得施工許可而定																
	土木工程																
	鋼構浪板組裝(含進料)																
	支架模組組裝(模組、INV、DC箱進料)																
	DC工程 (高壓盤體(含MP、K箱)進料)																
	AC工程																
	收尾工程 (水路、監控、其他工程)																
	台電併聯掛錶作業(符合台電報竣條件)																

實際進場將依取得能源署核發之施工許可時間調整

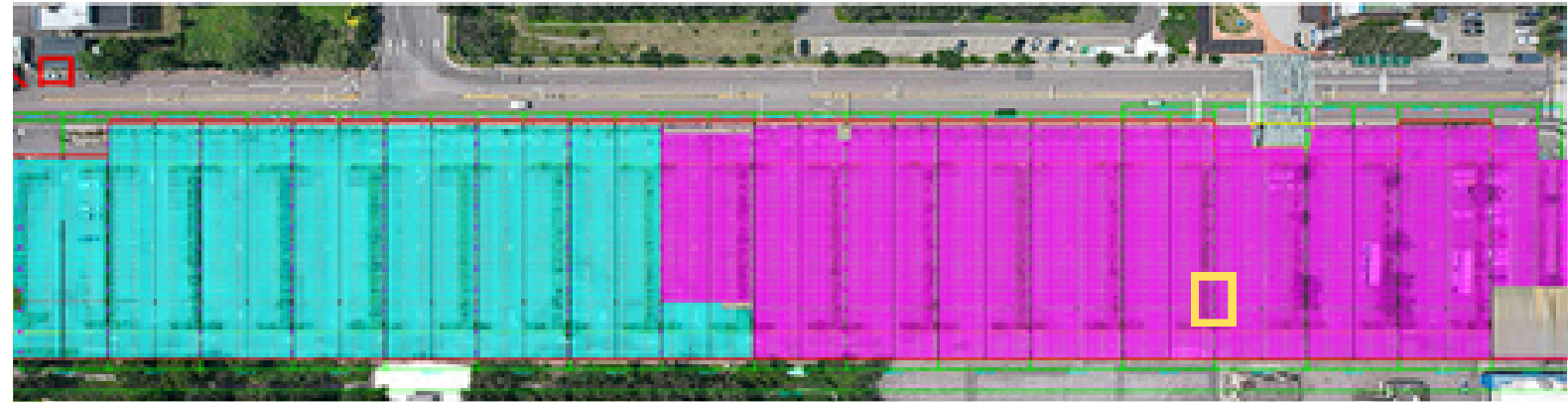
案場周邊現況(空拍攝影)



- 建置容量：2591.82kWp
- 建置方式：鋼骨結構+浪板平鋪型式(六鎖點)
- 使用材質：熱浸烤漆+PU膜 H型鋼構 / C型鎂鋁鋅鋼構 / 鍍鋅清浪板(0.5mm厚)/6005-T5鋁支架
(H型鋼、C型鋼模厚 $\geq 240\mu\text{m}$ 並符合URE V8工程規範)
- 腳座高度：距離浪板高度30cm↓為設計標準
- 模組選用：URE 495W*5236PCS



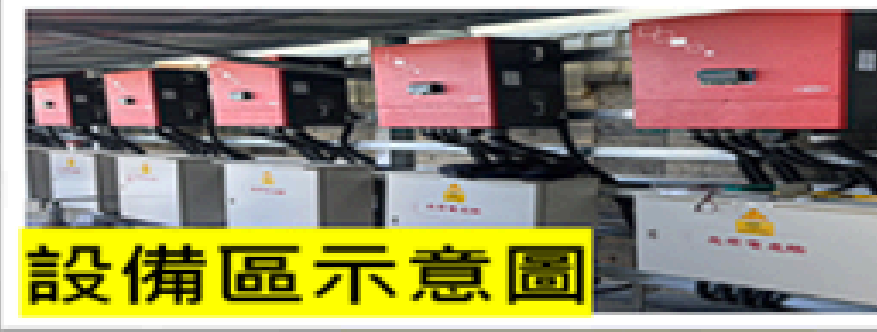
發電設備及變流器等設施排佈位置



設備區(二期)



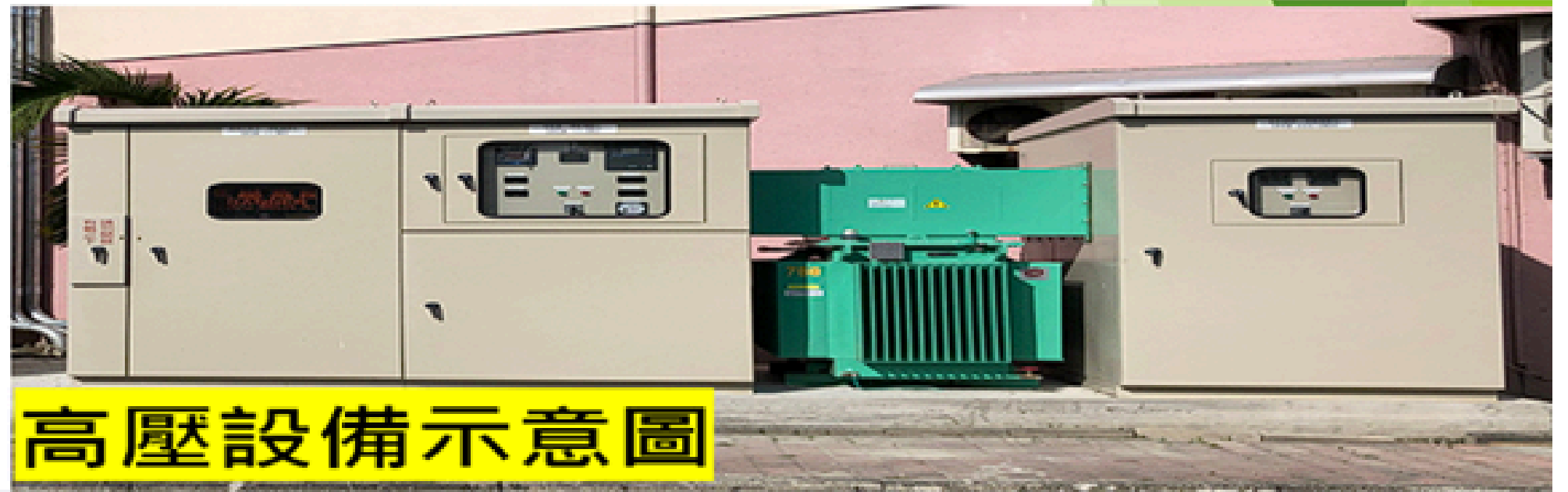
設備區安裝位置示意圖



設備區示意圖

設備數量：

DC箱體* 23、INV* 23、監控箱*1、
高壓設備(含MP、錶箱功能)*1
(後續依照台電核定設計為準則)



高壓設備示意圖

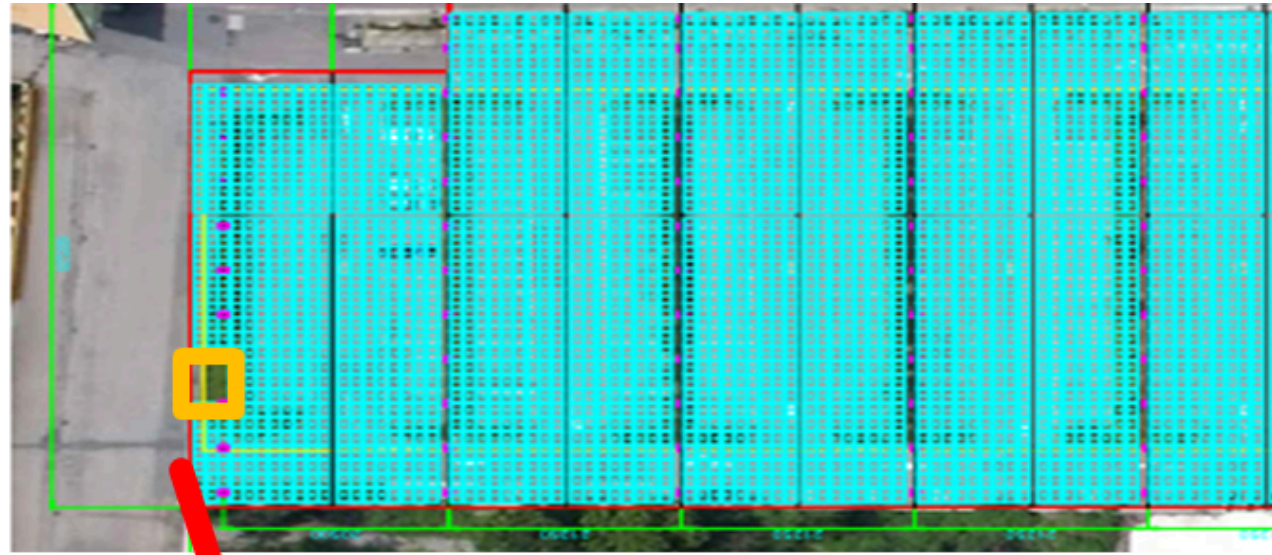
設備區大小

長：18m

寬：10m

高：2m

台電配電場所示意圖



併接點位置示意圖



太陽能電力系統
會與台電配電場所進行併接



台電配電場所示意圖

行車動線規劃說明

施工現場交通動線(二期)

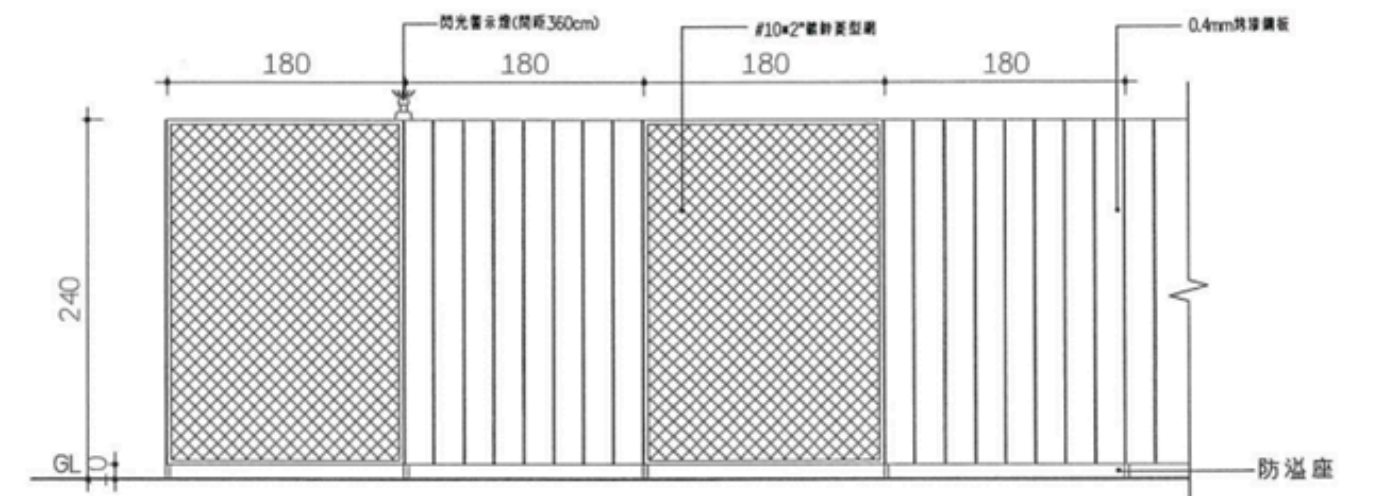
甲種圍籬示意
車輛動線示意
行人動線示意



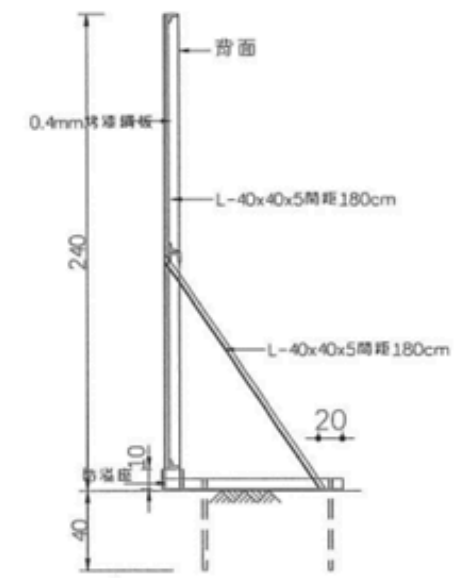
指揮交通人員



甲種圍籬示意圖

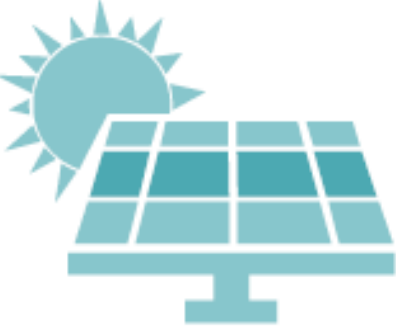


甲種圍籬正立面示意圖

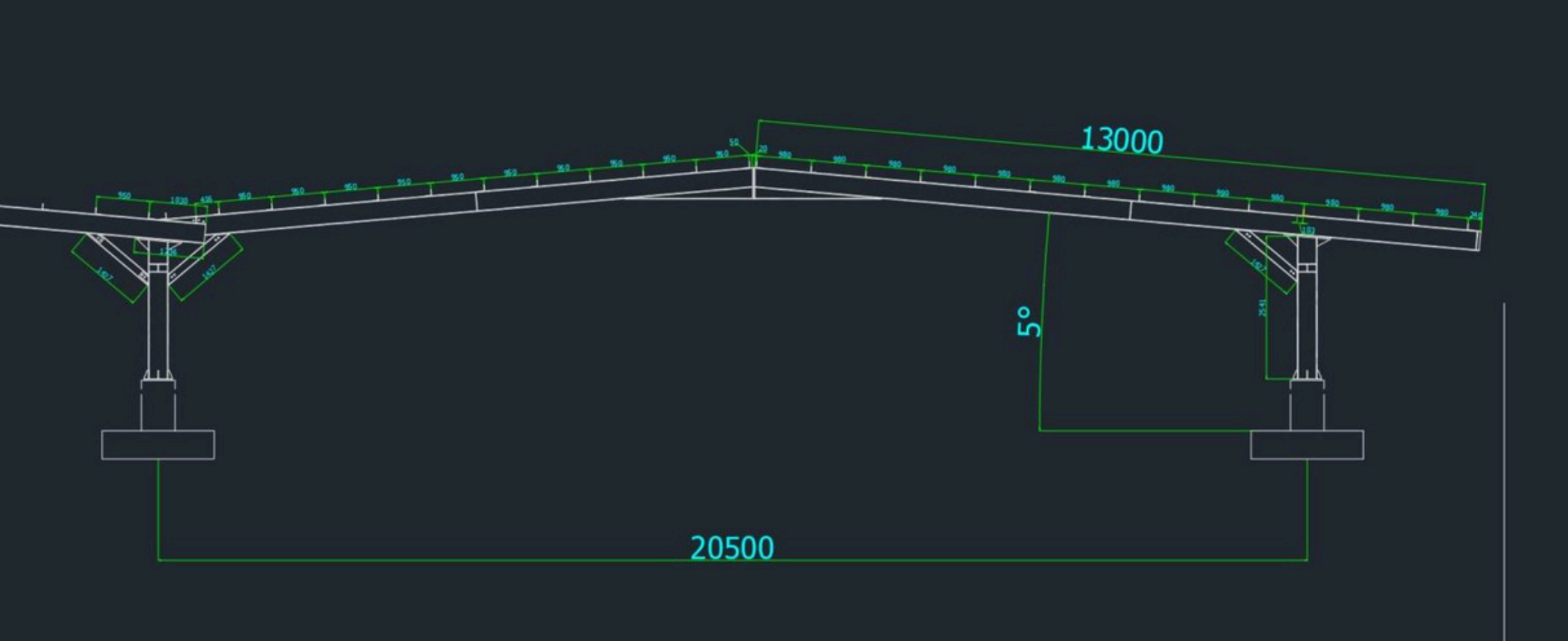
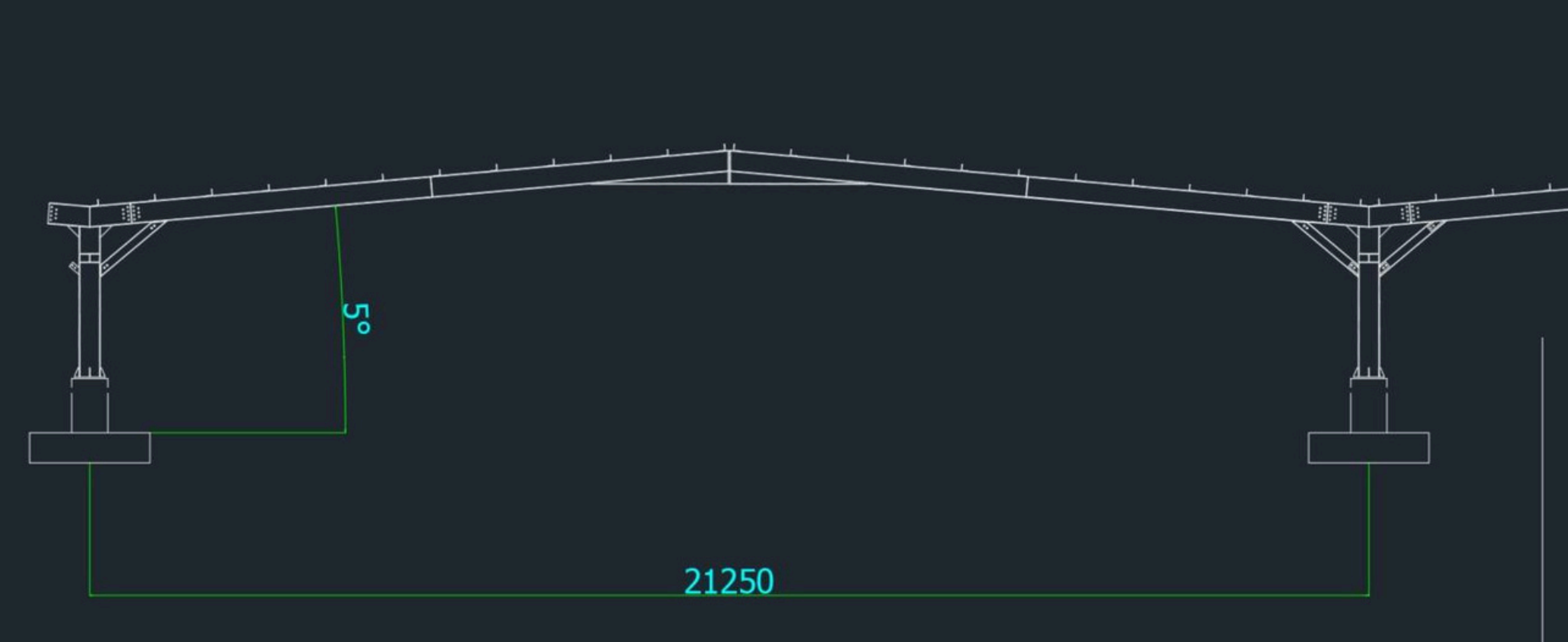


甲種圍籬支撐示意圖

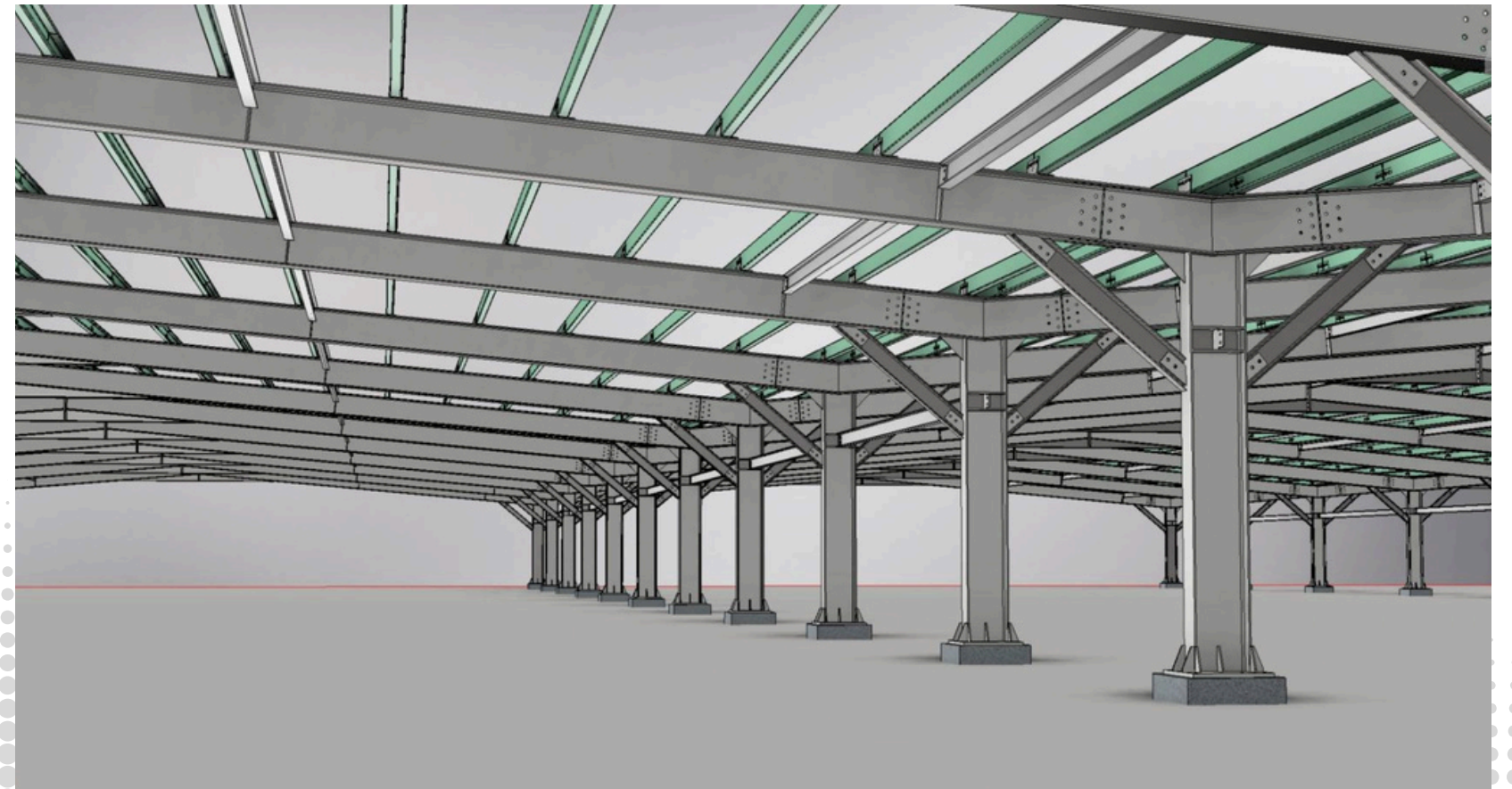
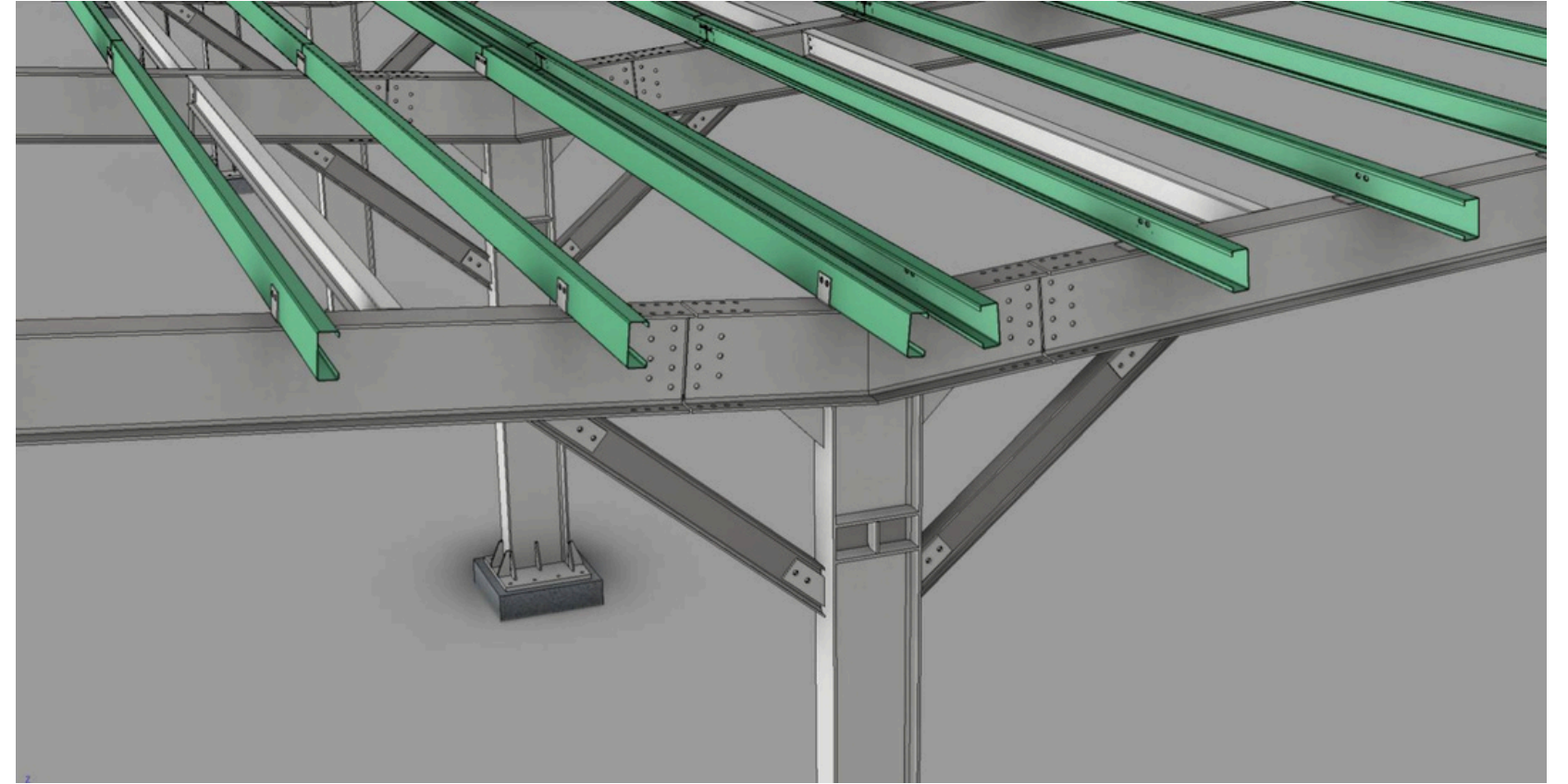
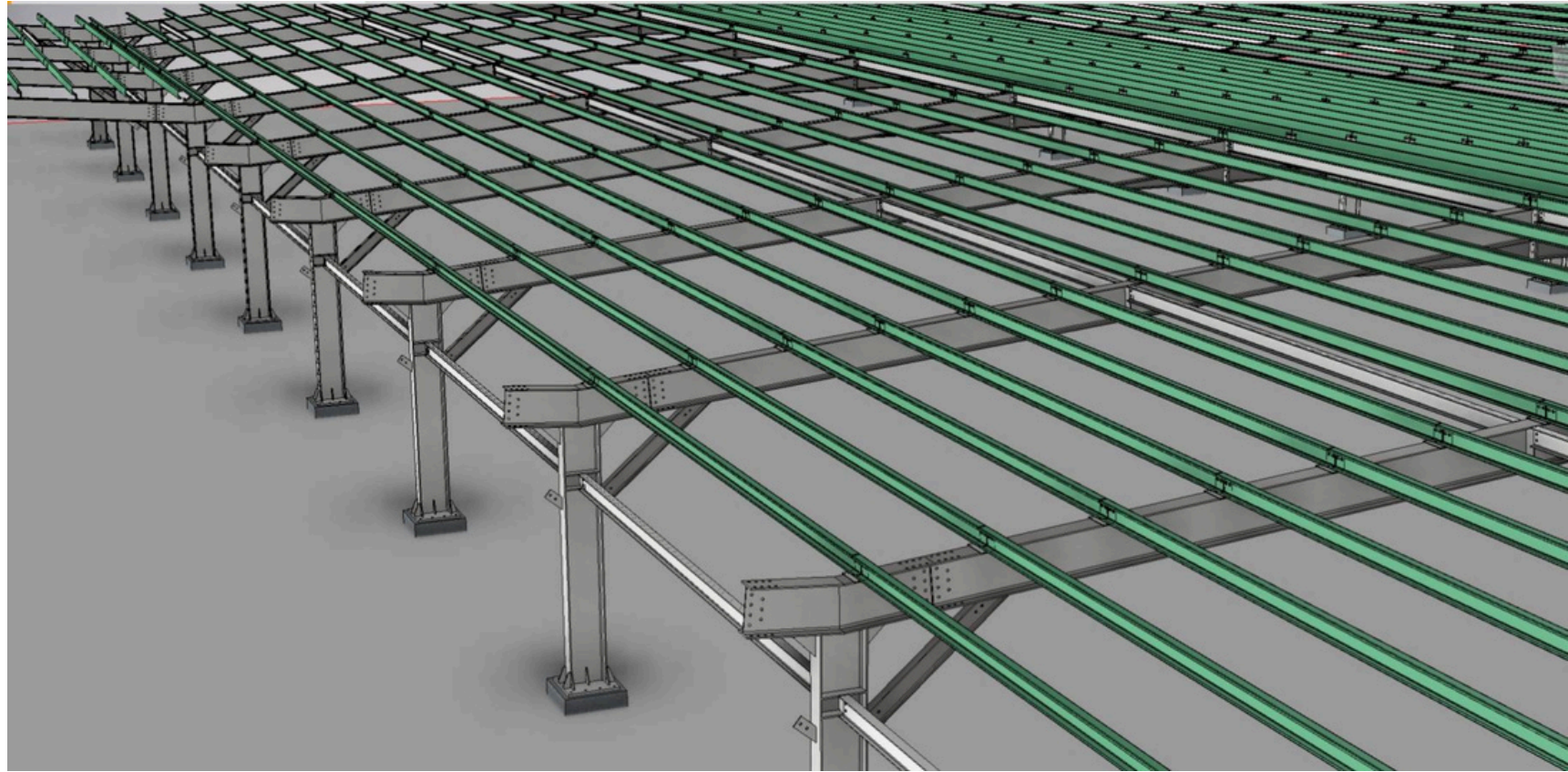
太陽能板設置角度



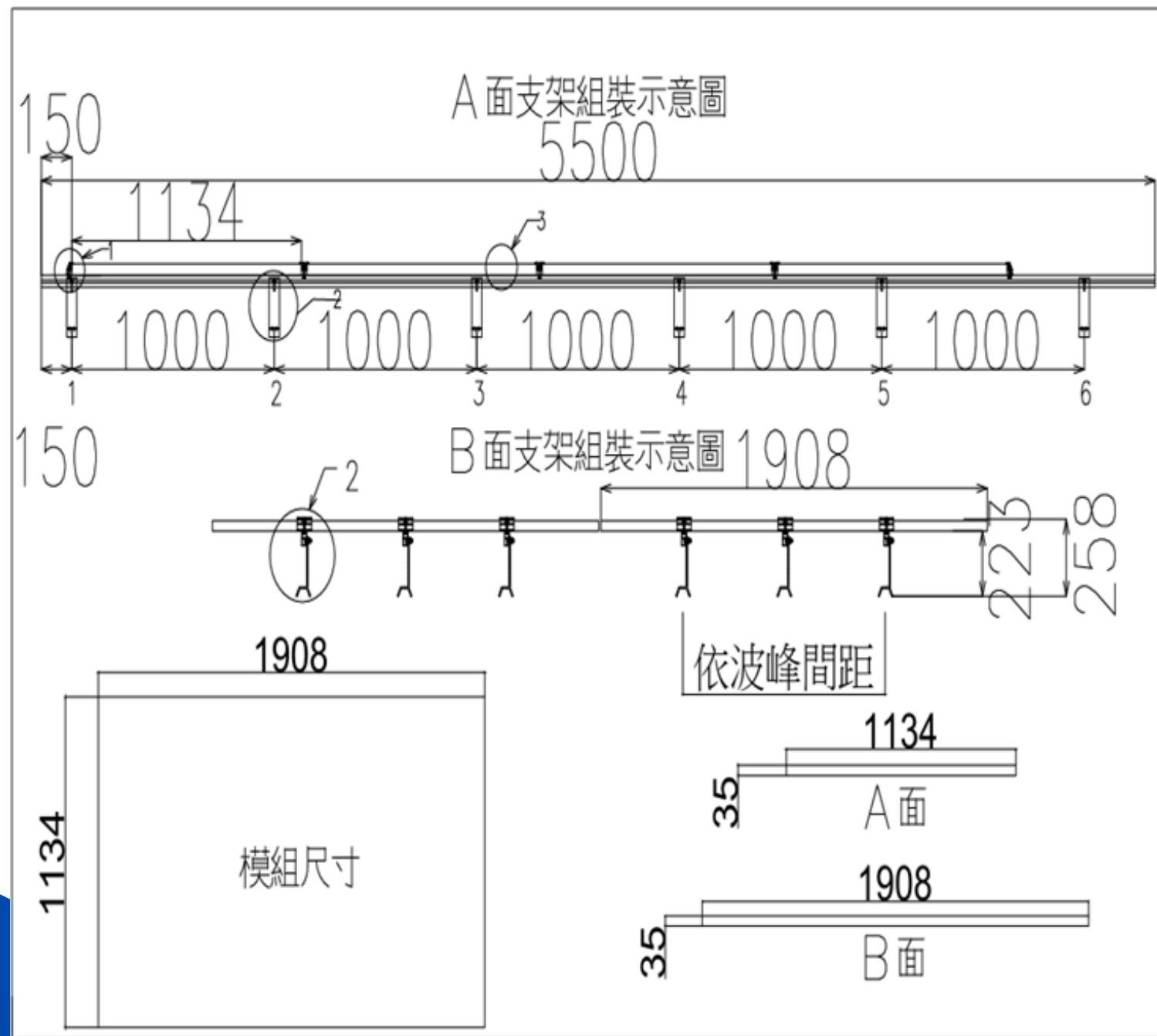
模組傾斜角度 5°



鋼構3D模擬圖



浪板與鋁支架說明



五山角浪雙層浪板

嘉隆鋼鐵 CHIA LUNG

'60型梅花浪 · 750型五山雙層浪板

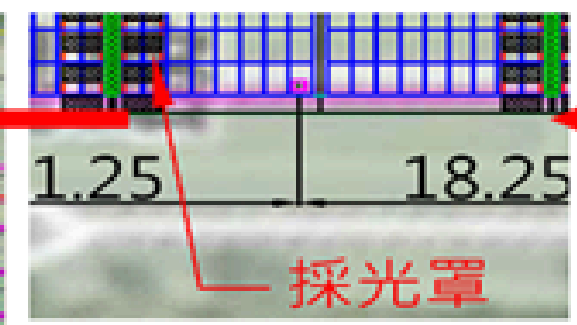
產品種類：清板、OPP(鋁箔)、PVC紙發泡、雙層鋼板
 特色：靜音、增強結構、防止禽鳥破壞
 用途：一般住家、廠房

上壓六點、距離浪板20CM

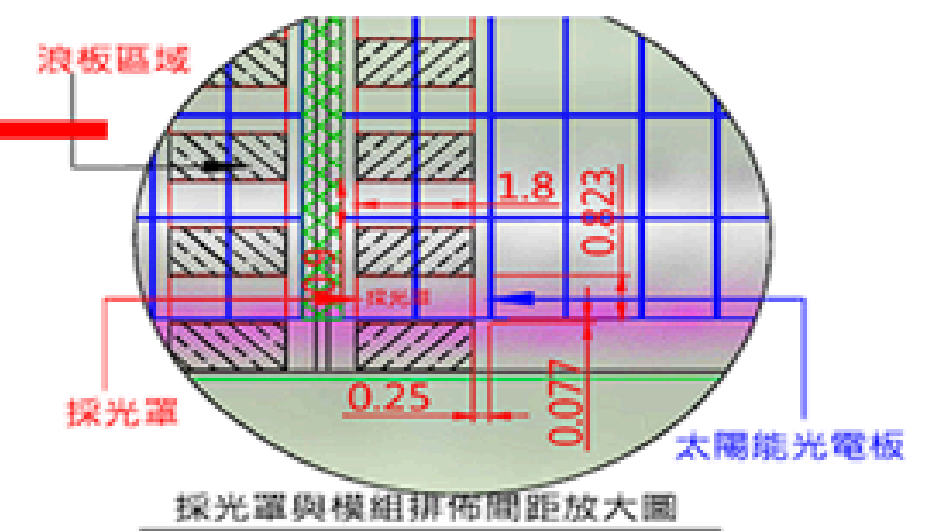
750型五山清板
 (浪板顏色採用白色)

浪板與鋁支架說明

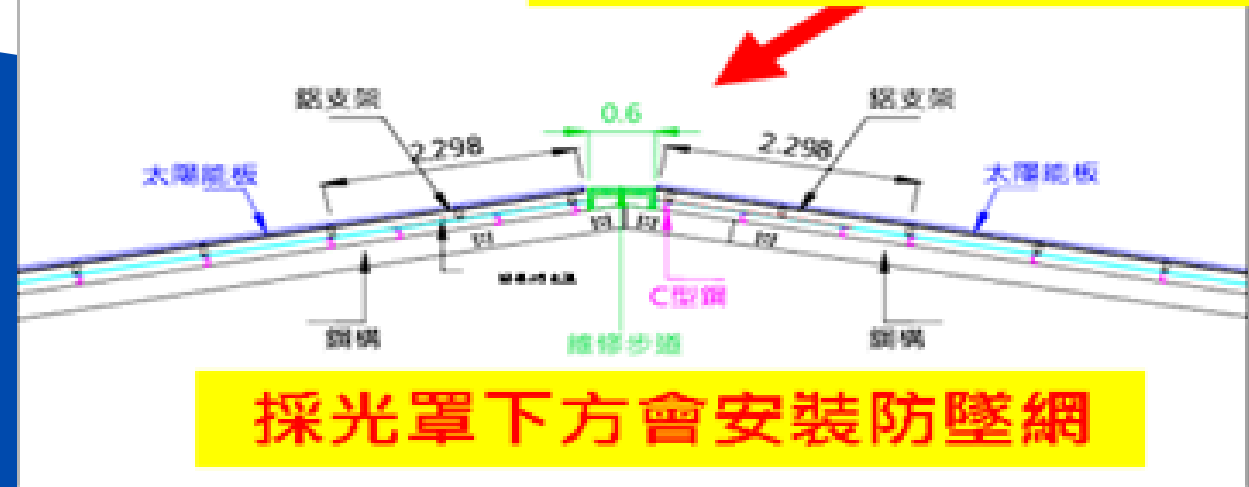
採光罩位置、設計調整示意



紅框為採光罩位置
(與浪板交錯放置)

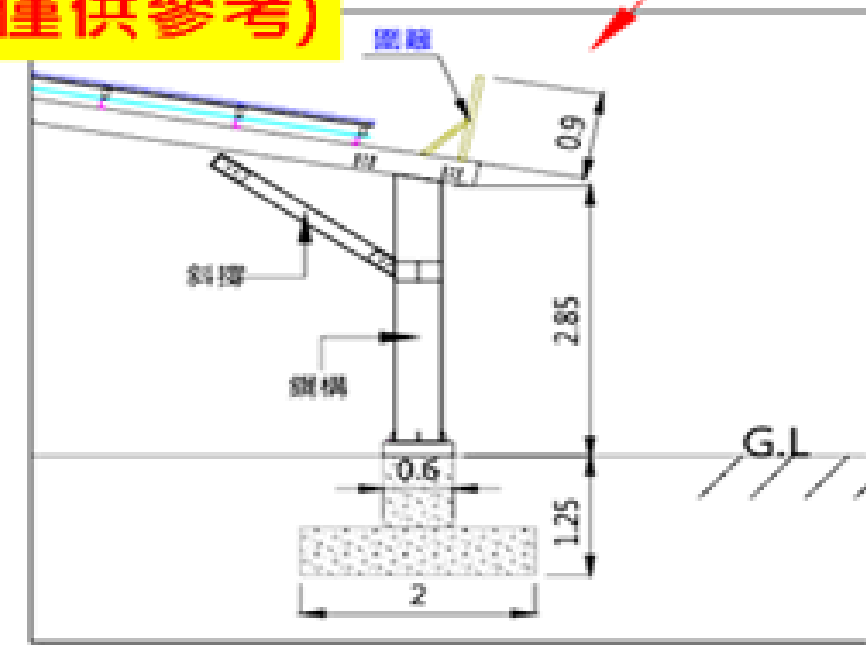


採光罩(屋脊位置)設計(僅供參考)



採光罩下方會安裝防墜網

屋頂太陽能二期模組立面示意圖 N.T.S 單位:M



鋼構剖面參考示意圖 N.T.S 單位:M

FRP玻璃纖維+PC角浪(五溝)
PC中圓浪

品名/規格	顏色	厚度(m/m)	UV
FRP/玻璃纖維 小浪/大浪	乳白, 綠色	1.0, 1.5, 2.0 mm	
FRP/玻璃纖維 角浪	乳白, 綠色	1.0, 1.5, 2.0 mm	
PC板角浪 (四溝/五溝)	透明, 綠色	1.0, 1.5, 2.0 mm	有
中圓浪/大圓浪	透明, 綠色	1.0 mm	有



採光罩型式(僅供參考)

採光罩尺寸180cm*90cm有暫定 實際尺寸依正式排鋪圖為準

場區停車格規劃

一般車位*558(5.7M*2.7M)/路邊停車位*39(5.5M*2.2M)
身心障礙者專用停車位*4(5.7M*3.7M) 依114年4月7日會議最終版調整

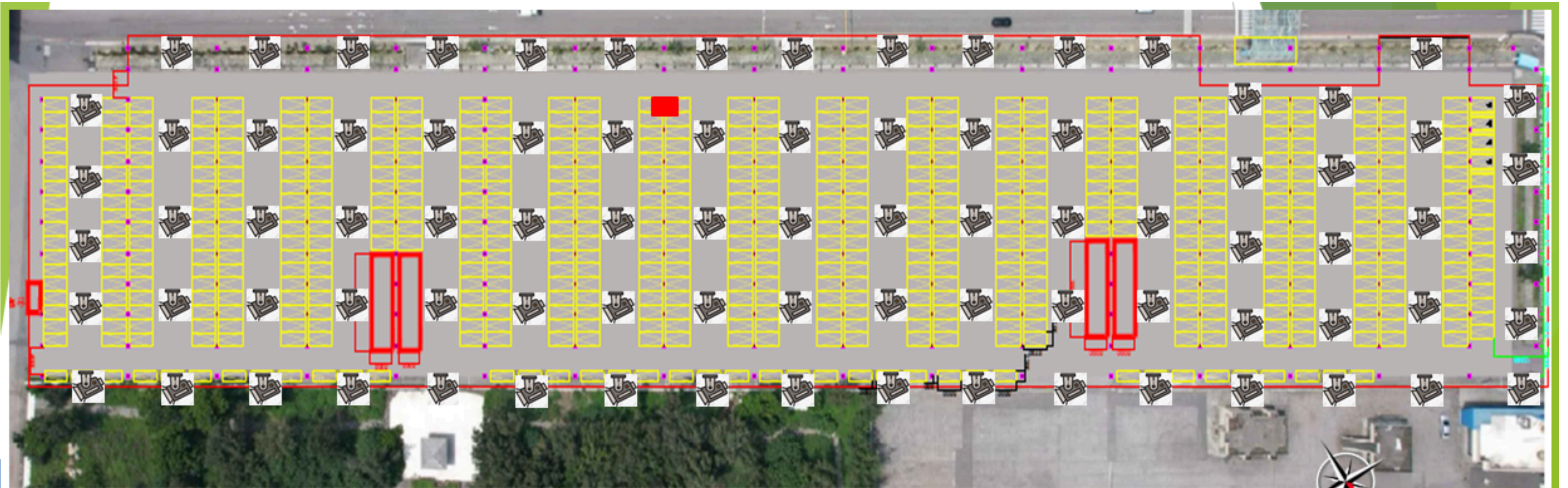


 :設備區(包含一、二期升壓站、台電配電場所等)  :停車位

停車格車擋、立柱警示 示意圖



附加設施說明(LED探照燈)



:台灣製造 LED探照燈 IP 65防水等級(或同級品)
(共85支(每座停車場5盞燈+車道))



:開關箱位置



:設備區(包含
一、二期升壓
站、台電配電
場所等)



附加設施說明(監視系統)



:台灣製造 監視器 示意圖(共68支含車道，含開關箱)



:開關箱位置

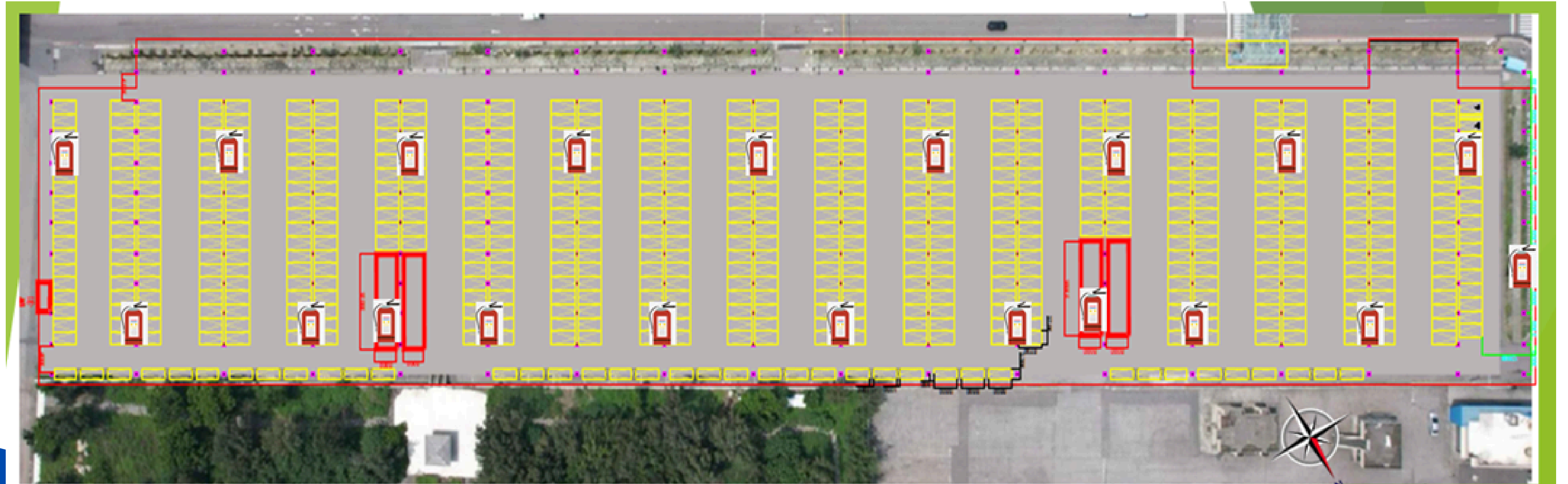


:設備區(包含一、二期升壓站、台電配電場所等)



:停車位

附加設施說明(消防設備)



滅火器(P10 手提蓄壓式乾粉滅火器) 共20座



:設備區(包含一、二期升壓站、台電配電場所等)



:停車位

附加工程說明(瀝青混凝土)



太陽能設置範圍內皆會進行路面整理，刨除+瀝青鋪設。

附加工程說明(整地)



1. 太陽能設置範圍內既設分隔島將會移除
2. 燈具與告示牌將會拆除放置於海資所指地位置。
3. 樹木將移植至海資所指定之區域。

附加工程說明(樹木移植)



人行道設置範圍區域，台灣海棗將移至海資所指定區域，並提供移植計畫書予漁業署審核通過後施作。



案場施工說明

- 施工階段：

- (1) 施工階段：

- A、於公區周圍設置甲種圍籬，減少因施工產生之粉塵與噪音。
 - B、設置撒水系統，維護工區內植栽並減少粉塵飄散。
 - C、於開挖產生之土方上覆蓋帆布，減少粉塵飄散。

- 維運階段：

- A、完工後，民眾至梧棲漁港將有一防水防曬之空間停放車輛。
 - B、將增設監控系統，以減少停車糾紛。
 - C、停車格擴大，俾利民眾停車。

職業安全衛生相關說明

工程人員執掌說明

工程負責人

1. 督導工地施工進度與業務進行
2. 對外協調工程業務事宜
3. 工法檢討及動線安排
4. 進度控制
5. 工程管理及執行督導
6. 行政作業管理及代表

勞安衛管理員

1. 協調及督導各部門確實實施安全衛生計畫
2. 巡視工地督導安全衛生工作進行
3. 定期檢查工地安全衛生狀況
4. 安衛日誌(如有需求)
5. 協助工程負責人業務進行

工程主任

1. 依照工程負責人之計畫現場執行及督導者。
2. 品質控管。
3. 人員之管理。

工程主任

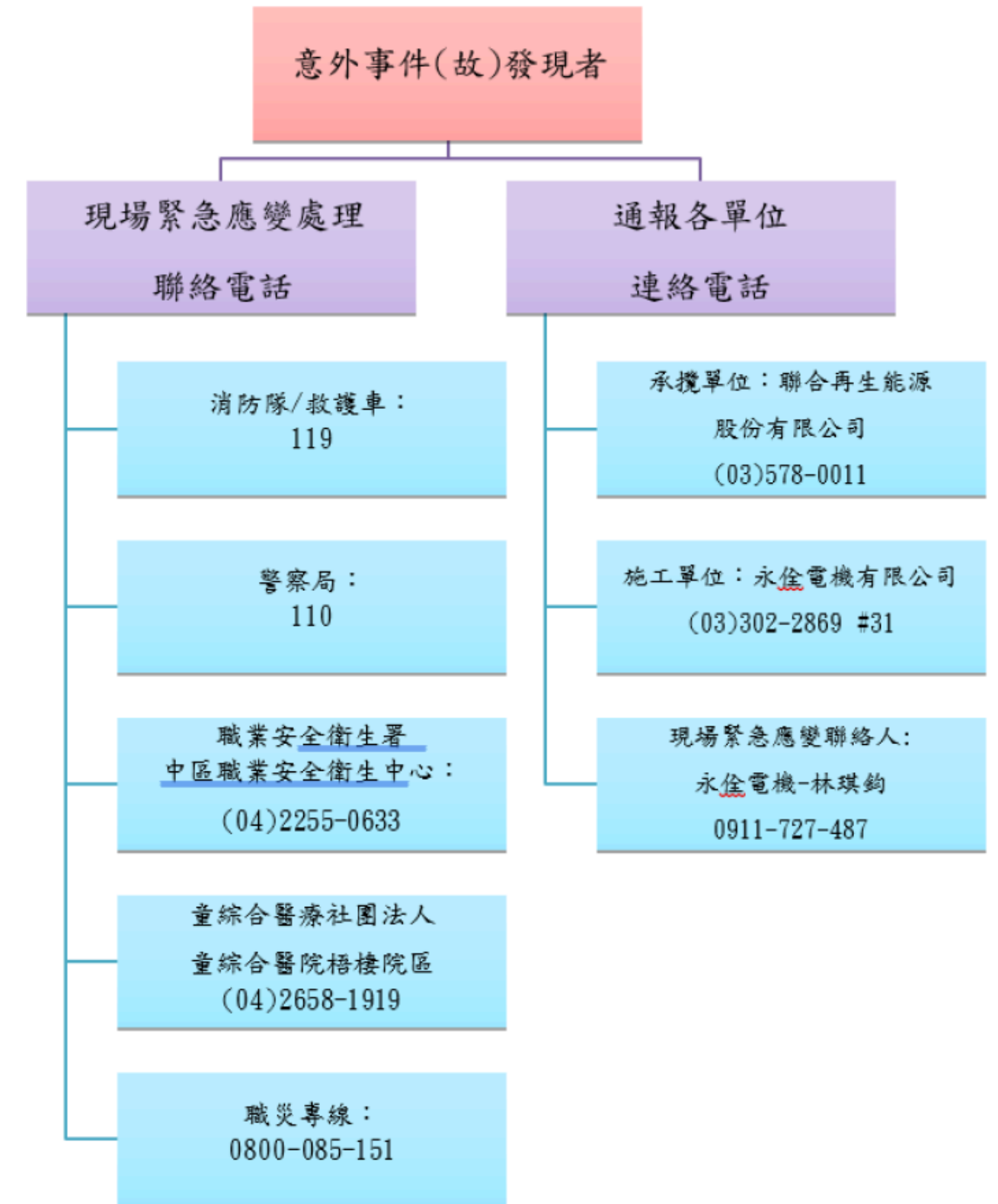
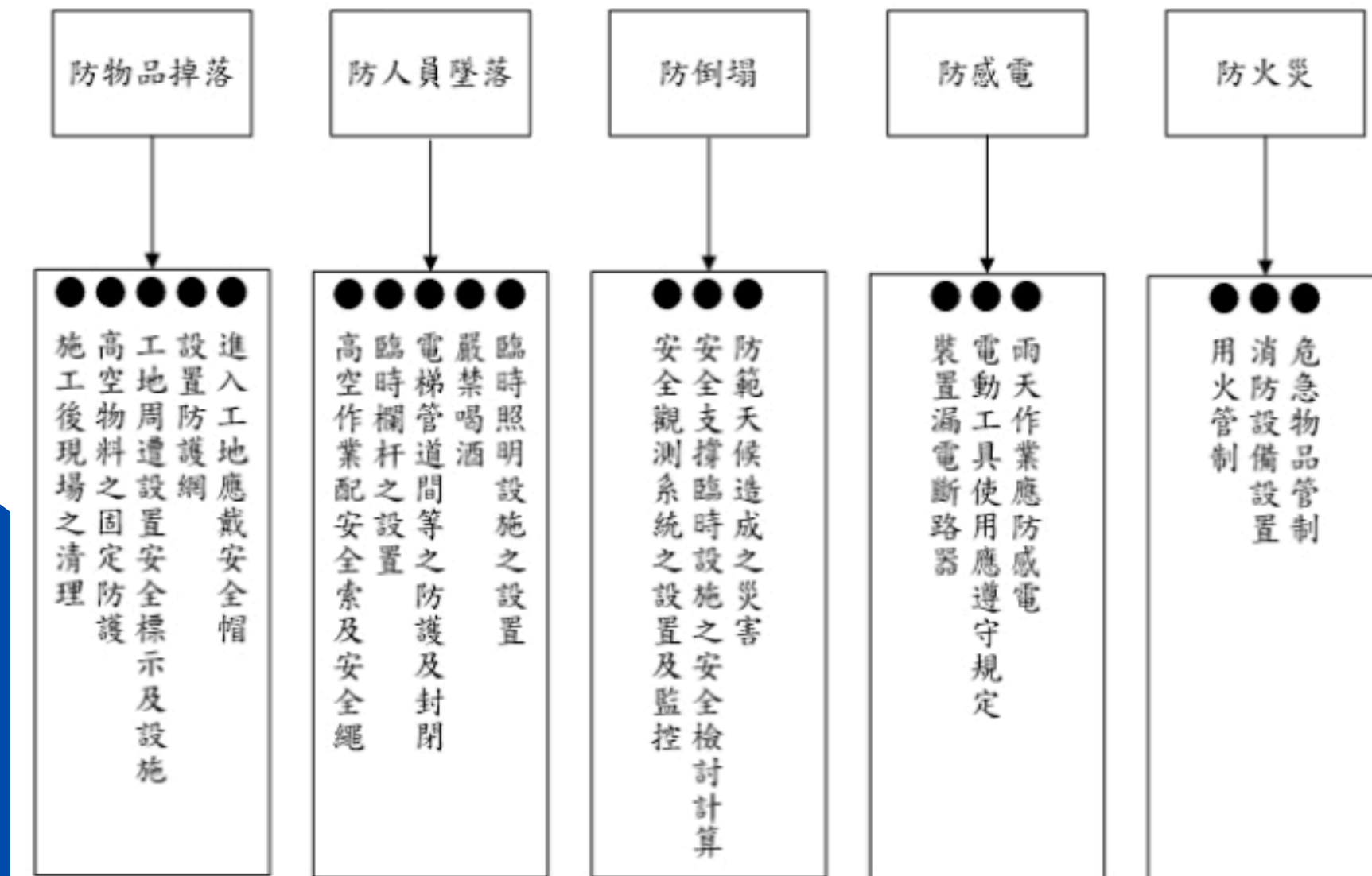
1. 協助工地主任品質控管
2. 材料取樣及送驗
3. 施工檢驗品質查核

工程期間將會投保
\$500萬/人工程保險

職業安全衛生相關說明

各工作場所，都存在危險性，欲除去此一危害，必須建立完整之工區安全衛生，檢視可能發生危險之場所，使用安全標示及安全設施，盡可能防止一切意外事故發生。

茲說明本項工程初步擬定之安全衛生作業構想如下所述：



簡報結束